

## Panel táctil de pared

### Nº de modelo: T15

4 zonas/1-5 colores en uno/Panel táctil de cristal/Rueda de color/Entrada CA/Salida de señal DMX 512 y RF 2.4G



CE RoHS emc

LVD ROJO

## Características

- Panel táctil maestro universal DMX512 de 4 zonas 1-5 colores, también se puede utilizar como mando a distancia universal RF de 4 zonas 1-5 colores.
- Cada zona puede configurarse como tipo de luz monocolor, bicolor (WW/CW), RGB, RGBW o RGB+CCT.
- Salida de señal DMX, cumple con el protocolo estándar DMX512, compatible con decodificador DMX de cualquier proveedor.
- Cuando se utiliza como mando a distancia RF, cada zona puede controlar a distancia varios controladores LED RF 2.4G.
- Panel táctil de cristal ultrasensible de alta resistencia con rueda de colores táctil en el centro.
- Ajuste suave y preciso del color tocando la rueda de color.
- Teclas táctiles con indicador LED.
- Panel de cristal blanco y negro disponible.

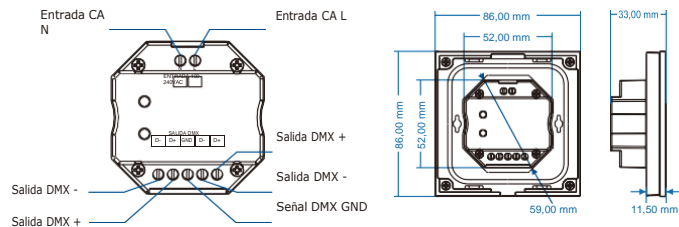
## Parámetros técnicos

| Entrada y salida                            |   |
|---|---|
| Tensión de entrada                          | 100-240VAC  |
| Corriente de entrada                        | Máx. 0,1 A  |
| Señal de salida                             | DMX512, RF 2,4 GHz                                    |
| Seguridad y CEM                             |   |
| Norma CEM (compatibilidad electromagnética) | ETSI EN 301 489-1 V2.2.3<br>ETSI EN 301 489-17 V3.2.4 |
| Norma de seguridad (LVD)                    | EN 62368-1:2020+A11:2020                              |
| Equipo de radio (RED)                       | ETSI EN 300 328 V2.2.2                                |

| Datos de regulación     |                             |
|-------------------------|-----------------------------|
| Señal de entrada        | Tecla táctil + RF 2,4GHz    |
| Distancia de control RF | 10 m (espacio sin barreras) |
| Nivel de atenuación     | 256 niveles                 |
| Gama de regulación      | 0 -100%                     |

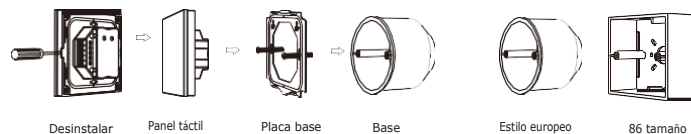
| Medio ambiente                   |                     |
|----------------------------------|---------------------|
| Temperatura de funcionamiento    | Ta: -30 OC - +55 OC |
| Temperatura de la carcasa (máx.) | Tc: +65OC           |
| Grado de protección IP           | IP20                |

## Estructuras e instalaciones mecánicas



Esquema de instalación:

La base típica es la siguiente:



## Función clave

Ajuste del tipo de luz de zona



Cada zona puede corresponder a un controlador o lámpara monocolor, bicolor (WW/CW), RGB, RGBW o RGB+CCT(WW/CW).

Toca la tecla de encendido para encender o apagar la luz, a continuación, pulse inmediatamente la tecla de encendido durante 5 segundos, entre en el ajuste de luz de zona:

Pulse prolongadamente la tecla Zona 1/2/3/4 durante 2 segundos, seleccione la zona actual que desea cambiar y, a continuación, pulse prolongadamente la tecla por debajo de cinco durante 2 segundos para cambiar el tipo de luz de la zona actual.

Pulsación larga 2 segundos, establece la zona actual como de un solo color.

Pulsación larga de 2 segundos, establece la zona actual como tipo de color dual.


Pulsación larga de 2 segundos, establece la zona actual como tipo de color RGB.

M

: Pulsación larga de 2 segundos, establece la zona actual como tipo RGBW.


|          |        |
|----------|--------|
| Garantía |        |
| Garantía | 5 años |

|            |          |
|------------|----------|
| Peso       |          |
| Peso neto  | 0,181 kg |
| Peso bruto | 0,234 kg |

 Pulsación larga de 2 segundos, establece la zona actual como tipo RGB+CCT. Por ejemplo, si desea cambiar el tipo de luz de la zona 1 a RGB,

Pulse la tecla Zona 1 durante 2 segundos primero y, a continuación, pulse la tecla durante 2 segundos para configurar la Zona 1 como tipo RGB.

En el estado de ajuste del tipo de luz de zona, si se pulsan prolongadamente todas las teclas anteriores, el indicador LED se iluminará en rojo y azul. Si pulsa brevemente la tecla de encendido o toca la rueda de color, o si transcurre un tiempo de 10 s, saldrá de la configuración del tipo de luz de zona.


 — Enciende y apaga la luz de todas

las zonas.  — Color RGB /

Temperatura de color.


Pulse la tecla RGB o CCT para cambiar entre la rueda RGB y la rueda CCT.


 — Color RGB, 24 niveles.


 — Para color dual o RGB+CCT (WW/CW), ajuste la temperatura de color por canal WW/CW, pulse brevemente 11 niveles, pulse prolongadamente 2s para obtener la temperatura de color máxima o mínima.

Para RGB, ajuste la temperatura de color mezclando los canales R/G/B, 11 niveles.

Para RGBW, ajuste la temperatura de color ajustando el brillo del canal W, 11 niveles. una pulsación larga de 2s obtiene 100% o 0% de brillo del canal

 — blanco.

 — Una pulsación corta reproduce 10 modos dinámicos incorporados, una pulsación larga ejecuta el ciclo de modos durante 2 segundos.

 — Para el modo RGB dinámico, ajuste la velocidad, pulsación corta 10 niveles, pulsación larga 2s para obtener la velocidad por defecto. Para el color RGB estático, ajuste la saturación, es decir, cambie el color RGB estático actual a blanco mezclando lentamente, pulse brevemente 11 niveles, pulse prolongadamente 1-6s para un ajuste continuo de 256 niveles.

Ajuste de brillo, pulsación corta 10 niveles, pulsación larga 1-6s para ajuste continuo de 256 niveles.

Pulsación corta para reproducir la escena. Pulsación larga 2s para guardar el color actual en la escena. Recuperación o almacenamiento sincrónico de 4 zonas.

La pulsación corta enciende la luz de zona y selecciona la zona simultáneamente, la pulsación larga 2s apaga la luz de zona. 4 zona de control por separado o de forma sincrónica, cada zona podría controlar varios receptores.

Sólo varias zonas tienen el mismo tipo de luz puede seleccionar de forma sincrónica.

Nota:

- Para un solo color, tocar la rueda RGB/CCT sólo cambia el brillo, las teclas RGB, MODO, VELOCIDAD no son válidas.
- Para el color dual, toque la rueda RGB/CCT sólo cambiar la temperatura de color, RGB, MODO, tecla de velocidad no es válida.
- Para RGB, al tocar la rueda CCT, ajuste la temperatura de color mezclando los canales R/G/B.
- Para RGBW, cuando se toca la rueda CCT, se ajusta el brillo del canal W.
- Encienda el tono clave: pulsación larga tecla de encendido 10s cuando toda la luz de la zona está apagada, se encenderá o apagará el tono.

## El panel táctil funciona como mando a distancia por radiofrecuencia

El mando a distancia de 4 zonas con panel táctil puede combinarse con el mando por radiofrecuencia para un color, dos colores (WW/CW), RGB, RGBW

o tipo de luz RGB+CCT. El usuario final puede elegir las formas adecuadas de emparejar/borrar. Se ofrecen dos opciones para la selección:

Utiliza la tecla Match del mando.

Partido:

Pulse brevemente la tecla match, pulse inmediatamente la tecla de zona del panel táctil.

El indicador LED parpadea rápidamente varias veces, lo que significa que el emparejamiento se ha realizado correctamente.

Borrar:

Mantenga pulsada la tecla match durante 5s para borrar todas las coincidencias, El indicador LED parpadea rápidamente un número de veces, lo que significa que se han borrado todos los mandos que coinciden.

Utilizar Reinicio

Partido:

Apague el receptor, enciéndalo y repita la operación. Pulse inmediatamente la tecla de zona 3 veces en el panel táctil. La luz parpadea 3 veces, lo que significa que el emparejamiento se ha realizado correctamente.

Delete:

Apague el receptor, enciéndalo y repita la operación. Pulse inmediatamente la tecla de zona 5 veces en el panel táctil. La luz parpadea 5 veces, lo que significa que se han borrado todos los mandos a distancia coincidentes.

El panel táctil funciona como mando a distancia por radiofrecuencia

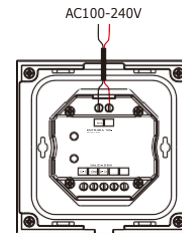
## Esquema eléctrico

El panel táctil funciona como maestro DMX512

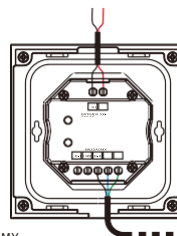
AC100-240V

## El panel táctil funciona como maestro DMX512

Después de conectar con los decodificadores DMX, por favor ajuste la dirección de los decodificadores DMX como se indica a continuación:



## Lista de modos dinámicos



Señal DMX



| Tipo de luz   | Canal de color de la luz |    |    |    |    | Zona 1<br>Dirección<br>DMX | Zona 2<br>Dirección DMX | Zona 3<br>Dirección DMX | Zona 4<br>DMX dirección |
|---------------|--------------------------|----|----|----|----|----------------------------|-------------------------|-------------------------|-------------------------|
| Un solo color | W                        | W  | W  | W  | W  | 1-5                        | 6-10                    | 11-15                   | 16-20                   |
| Doble color   | WW                       | CW | WW | CW | 0  | 1-5                        | 6-10                    | 11-15                   | 16-20                   |
| RGB           | R                        | G  | B  | 0  | 0  | 1-5                        | 6-10                    | 11-15                   | 16-20                   |
| RGBW          | R                        | G  | B  | W  | W  | 1-5                        | 6-10                    | 11-15                   | 16-20                   |
| RGR+CCT       | R                        | G  | R  | WW | CW | 1-5                        | 6-10                    | 11-15                   | 16-20                   |

| No. | Nombre              | No. | Nombre                          |
|-----|---------------------|-----|---------------------------------|
| 1   | Salto RGB           | 6   | Fundido de entrada y salida RGB |
| 2   | RGB suave           | 7   | Desvanecimiento rojo            |
| 3   | 6 saltos de color   | 8   | Desvanecimiento verde           |
| 4   | 6 alisados de color | 9   | Desvanecimiento azul            |